

А. А. Русинов

(студент)

*Сибирско-американский факультет менеджмента Байкальской
международной бизнес-школа Иркутского государственного университета*

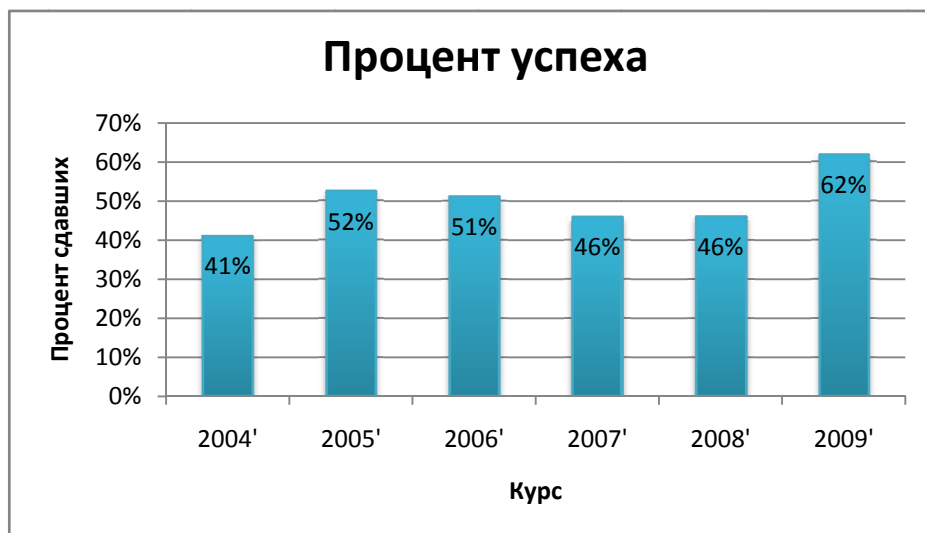
СТАТИСТИЧЕСКИЙ АНАЛИЗ РЕЗУЛЬТАТОВ TOEFL

На сегодняшний день одной из важнейших задач организации учебного процесса является проблема объективности и независимости результатов проверки знаний среди студентов, ведь студенты всегда находили те или иные выходы из подобного рода ситуаций. Анализ данной проблемы напрямую связан с вопросом о безотносительности исходных данных, необходимых для объективного статистического исследования успеваемости студентов тех или иных учебных заведений. Одним из самых объективных тестов проверки знаний английского языка не только на Сибирско-Американском факультете ИГУ, но и во всём мире считается TOEFL (Test Of English as a Foreign Language). Именно его результаты, собранные за последние 6 лет среди студентов вышеупомянутого САФ ИГУ, и стали объектом настоящего исследования. Цель исследования заключалась в выявлении тех или иных тенденций среди результатов студентов, сдававших тест в различные



временные отрезки, степени влияния различных факторов на успеваемость студентов, а также обнаружения каких-либо неожиданных результатов. В связи с этим мы рассмотрели несколько групп студентов, которые сдавали тест в течение последних 6 лет. Посредством сравнения и анализа основных характеристик этих групп вместе с использованием определённого вида статистических процедур (дисперсионный анализ, тест на пригодность и

независимость и т. п.) появилась возможность сделать определённые выводы относительно успеваемости студентов САФ ИГУ по английскому языку. Такой фактор, как “дата сдачи”, является практически несущественным относительно результатов сдачи теста студентами разных курсов в один и тот же момент времени. Другими словами, средние баллы студентов за тест, полученные в различные моменты времени, тождественны друг другу. Однако можно выделить 3 даты, во время которых результаты сдачи статистически отличаются от остальных: май 2005, май 2007 и декабрь 2010. Было замечено, что в мае 2007 года несколько студентов получили весьма экстремальные значения, с учётом их предыдущих попыток, когда по абсолютной величине их баллы за семестр увеличивались приблизительно на 200 баллов. Именно тогда несколько студентов были пойманы на использовании портативных электронных устройств. Позже было принято решение об усилении контроле со стороны преподавателей, находящихся в аудитории во время экзамена. Исключительные же результаты сдачи теста в мае 2005 и декабре 2010 можно расценивать как случайные, хотя не исключено, что в те моменты времени также имели место определённого рода факторы влияния.



1. Такой фактор, как “программа (курс)”, является несущественным относительно результатов сдачи теста студентами разных наборов. Другими словами, средние баллы за тест, полученные студентами разных курсов, тождественны друг другу, то есть никакой тенденции замечено не было.

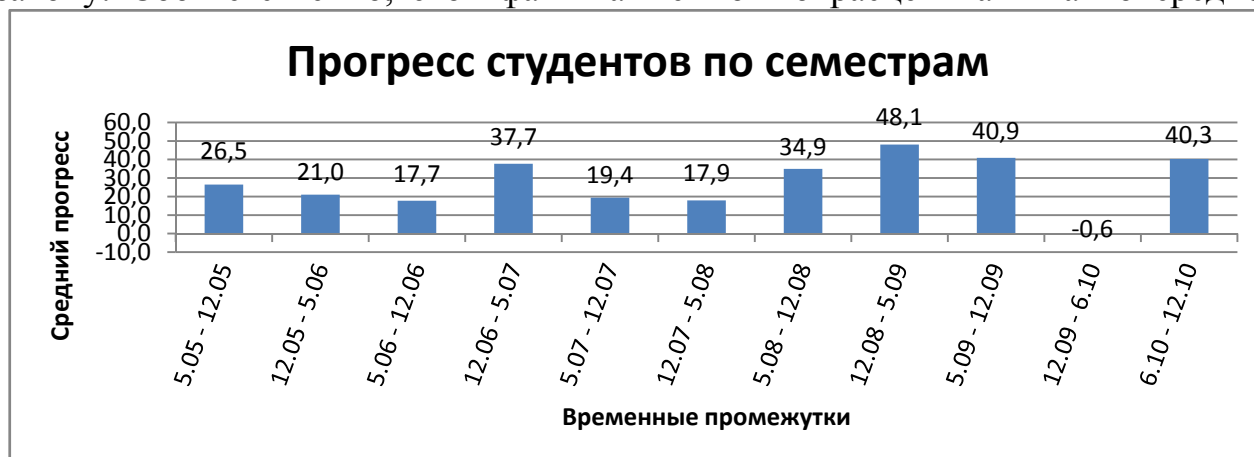


2. Доли студентов разных курсов (программ), сдавших тест, равны, соответственно, такой фактор, как “программа (курс)”, является несущественным относительно успешной сдачи теста студентами разных курсов. Однако, наибольший процент сдавших тест наблюдается среди студентов, обучающихся по программе САФ-2009 (нынешний 2 курс), что весьма интересно, учитывая грядущую сдачу остальных студентов программы САФ-2009 в мае-июне этого года. Наименьший же процент сдавших тест наблюдается среди студентов, обучавшихся по программе САФ-2004. Это вполне может быть обусловлено объёмами наборов студентов, то есть их количеством на том или ином курсе. Ведь набор САФ-2004 был одним из самых больших, а САФ-2009 – одним из самых малочисленных. Тем не менее, не исключены и другие субъективные факторы, повлиявшие на сложившуюся ситуацию.

3. Такой фактор, как “дата сдачи”, является существенным относительно прогресса студентов разных курсов в полученных результатах за тест в течение семестра (сдача в начале – сдача в конце). Другими словами, средний прогресс студентов за один семестр сильно варьируется за разные временные промежутки. Никакой периодичности или же тенденции в данном аспекте исследования не наблюдается. Возможно, это объясняется высокой степенью субъективности такого исследуемого аспекта, как “прогресс студентов”, ведь чисто теоретически прогресс зависит по большей части только от самого студента, от его желания и стремления учиться. Интересно отметить тот факт, что во временной

промежуток декабрь 2009 – июнь 2010 прогресс студентов был отрицательным, что означает: в среднем, сдававшие тест студенты не смогли улучшить навыки английского языка за прошедший семестр.

В целом, степень успеваемости студентов САФ ИГУ по английскому языку довольно хорошая, ввиду того, что ровно половина всех сдававших тест студентов набрала балл не менее 550, что, безусловно, является отличным результатом, дающим право на поступление на одну из зарубежных программ. Анализ данных показал, что результаты теста распределены по нормальному закону. Соответственно, этот факт также можно расценивать как очередное



доказательство объективности данного теста, а также беспристрастности тех людей, кто его проводит.

Список литературы

1. Statistics for business and economics / David R. Anderson, Dennis J. Sweeney, Thomas A. Williams. – 6th edition. Production, Printing, and Binding by West Publishing Company, USA.
2. Теория вероятностей и математическая статистика: учеб. пособие / Гмурман В. Е. – 12-е изд., перераб. – М.: Высшее образование, 2008.