

Н. Б. Грошева

*Доктор экономических наук,
декан Сибирско-американского факультета
Байкальская международная бизнес-школа
Иркутского государственного университета*

ИНДЕКС РАЗВИТИЯ ЧЕЛОВЕЧЕСКОГО ПОТЕНЦИАЛА: РОССИЯ

Базовым показателем, характеризующим состояние населения России, является индекс развития человеческого потенциала (Human development index, HDI), который измеряется ежегодно в рамках исследования ООН [1] – исследование развития человеческого потенциала.

Три базовые компонента индекса – здоровье (ожидаемая продолжительность жизни), уровень образования, доход (приведенный валовый национальный доход на душу населения). Следует отметить, что за 2011 г. численность населения составляла 142,8 млн человек.

Так же измеряются такие показатели, как неравенство, гендерное неравенство (по этому показателю Россия отстает от многих развитых стран, показатель составляет 0,358). За 2011 г. в рэнкинге Россия занимает 66-е место с баллом 0,755 (из 178 стран). При этом среднемировое значение составляет 0,682, а средний показатель по Европе и Центральной Азии – 0,751 (рис. 1).

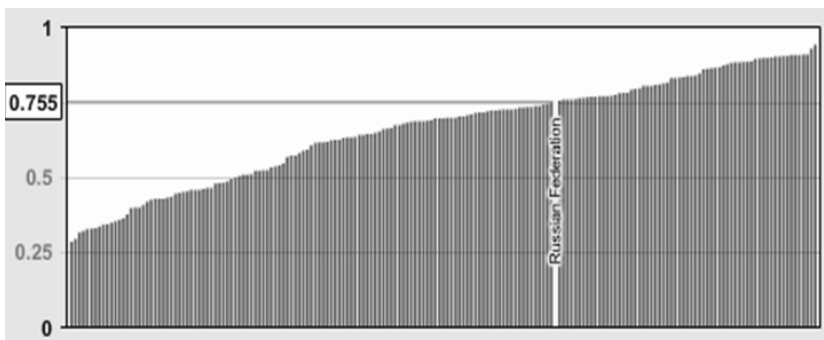


Рис. 1. Положение Российской Федерации в общемировом рэнкинге

На первый взгляд, данные по России достаточно позитивны. Однако рассмотрим компоненты индекса и их динамику. Ожидаемая продолжительность жизни в среднем по России составляет 68,8 лет, доход на душу населения 14 561 долл.

Так, с 0,725 в 2005 г. рейтинг поднялся до 0,755. В 2009 г. было ухудшение индекса по сравнению с 2008 г., однако, в целом динамика положительная. Тренд изменения индекса в России положительный, но следует отметить, что он соответствует мировым тенденциям (рис. 2).

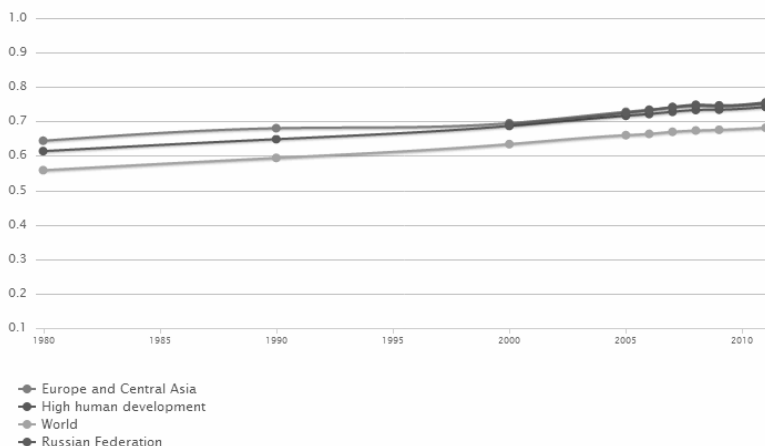


Рис. 2. Тренд индекса развития человеческого потенциала

При этом прирост индекса превышает средний прирост по странам Европы и Центральной Азии, но отстает от среднемировых трендов (рис. 3).

При этом прирост индекса образования отстает от среднемировых трендов (рис. 4).

Ряд экспертов прогнозирует значительное ухудшение этого параметра в связи с вступлением в силу с 1 сентября 2013 г. нового закона «Об образовании». В частности, прогнозируется ухудшение качества школьного образования. Данный процесс происходит уже сегодня, это связано с низкой квалификацией кадров (в том числе в сельских школах). Так, в Иркутской области в сельских школах средний возраст учителей превышает 52 года, а повышение квалификации в среднем у них было более 10 лет назад [2].

Кроме того, преподаватели высших учебных заведений региона (в том числе Иркутского государственного университета) отмечают резкое ухудшение подготовки студентов 1-х курсов по таким предметам, как русский язык, математика, иностранный язык (даже для выпускников школ г. Иркутска). Есть случаи, когда выпускники сельских школ с максимальным баллом ЕГЭ были отчислены за академическую неуспеваемость в первом семестре 1-го курса, что говорит о необъективности данного показателя.

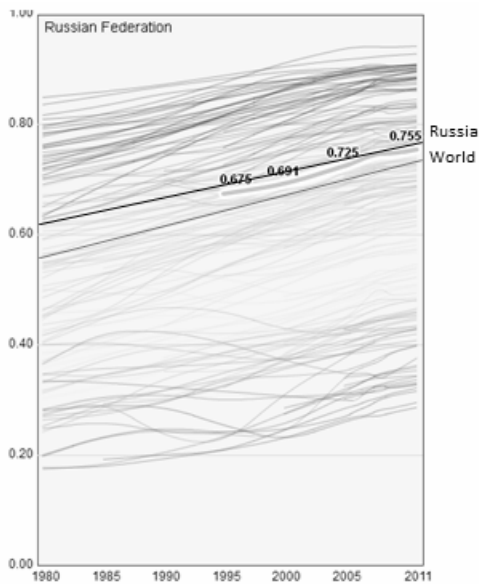


Рис. 3. Тренд индекса развития человеческого потенциала

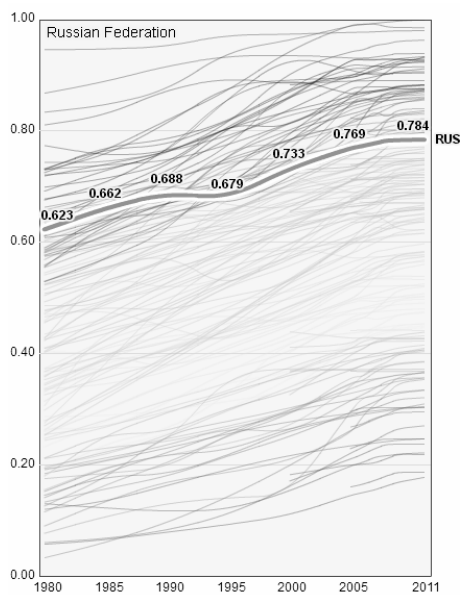


Рис. 4. Тренд показателей образования

Динамика индекса здоровья в Российской Федерации так же хуже среднемировой (рис. 5).

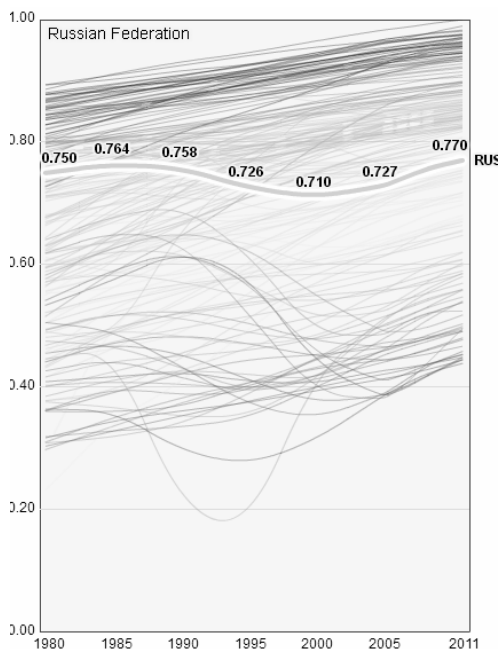


Рис. 5. Тренд показателей здоровья

Это может быть вызвано рядом причин:

- старение населения (увеличение количества пенсионеров в общей численности);
- увеличение количества населения, живущего в социально неблагоприятной обстановке (в том числе, рост количества социальных заболеваний – таких, как ВИЧ);
- ухудшение экологической обстановки (стимулирующей рост раковых заболеваний);
- переход от стандартной системы здравоохранения к системе ОМС, что вызывает временные колебания качества услуг (в том числе по причинам недостаточного финансирования из региональных и местных бюджетов лечения неработающего населения, которое является наиболее частым клиентом учреждений здравоохранения);
- высокий рост теневой составляющей экономики (что снижает количество обращений за медицинской помощью в связи с отсутствием пособий по временной нетрудоспособности по болезни);

- рост количества нелегальных мигрантов и соответствующих заболеваний (так, в ряде регионов России, в том числе в регионах Сибирского федерального округа, были отмечены заболевания, которые были давно ликвидированы в России, завезенные мигрантами);

- снижение доступности медицинских услуг в сельской местности (в том числе амбулаторной медицинской помощи).

Важным негативным показателем, влияющим на показатели здоровья, является удорожание лекарств. Так, уже сегодня обеспеченность (возможность предоставления) льготных лекарств по ряду регионов составляет менее 10 % от потребности (по данным Общественной приемной председателя партии Единая Россия – количество обращений за предоставлением бесплатных лекарственных средств).

Параметр, который существенно улучшает показатель развития человеческого потенциала – доход на душу населения. Однако тут наблюдается явная корреляция индекса и цены на нефть, следовательно, показатель растет независимо от политических и иных решений государства.

Одним из компонентов, учитываемых при расчете индекса развития человеческого потенциала, является индекс гендерного неравенства (показатель, отражающий неравенство между мужчинами и женщинами на рынке труда, репродуктивном здоровье, расширении прав и возможностей).

Важный компонент индекса – уровень среднего и высшего образования среди женщин. Идеальный показатель индекса равен 0, среднемировой индекс – 0,56, развитые страны в среднем дают показатель 0,32, у России показатель 0,338, и она находится на 59-м месте в рэнкинге стран («вытягивает» высокий процент образования – среднего и высшего, который по России составляет около 91 %) [1]. Динамика индекса гендерного неравенства представлена на рис. 6.

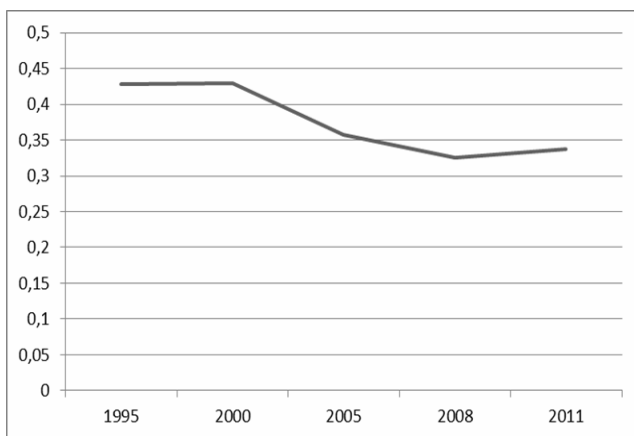


Рис. 6. Динамика индекса гендерного неравенства

Данный показатель отражает потери экономики из-за гендерного неравенства. Отметим, что страны ОЭСР вводят обязательную квоту на количество женщин в парламенте, органах власти. При этом в Иркутской области процент женщин-мэров менее 3 %, в Правительстве Иркутской области женщина-заместитель Председателя правительства одна, доля женщин-министров и руководителей управлений (департаментов) менее 5 %. Таким образом, потери экономики Иркутской области из-за гендерного неравенства выше, чем в среднем по России.

Важным социальным фактором является уровень безработицы. Низкий уровень безработицы в России (безработица в процентах от экономически активного населения не превышает среднего уровня по развитым странам, в частности является более низкой, чем во Франции, США и Канаде) ухудшает положение на рынке труда – чем ниже уровень безработицы, тем выше процент трудоустройства специалистов низкого качества (в том числе с некачественным образованием). Сравнительный уровень безработицы представлен на рис. 7.

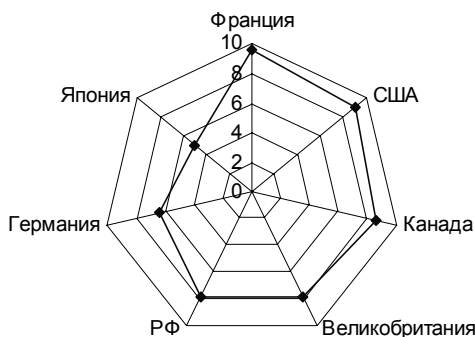


Рис. 7. Сравнительный уровень безработицы, %
(от экономически активного населения)

При востребованности специалистов низкого качества стимул к развитию достаточно слабый. На федеральном уровне предпринимается ряд мер по решению данной проблемы нерыночным способом, например, принудительной ликвидацией ряда высших учебных заведений, дающих низкий уровень образования. Однако пока такие выпускники находят работу с высоким уровнем заработной платы, спрос на подобное образование будет стабилен. Кроме того, критерии оценки учебных заведений неоднозначны. Так, в Иркутской области в неэффективные попали Медицинский университет, Университет иностранных языков, Педагогическая академия. Ликвидация таких высших учебных заведений вызовет значительные перекосы в региональном рынке труда.

Список литературы

1. URL: <http://hdr.undp.org>.
2. URL: www.irkobl.ru.
3. URL: www.gks.ru/.